



*Costruzioni sulle sponde dell'Arno - Zona residenziale in fregio al fiume nel Valdarno inferiore, a valle della Gonfolina (sopra) e lo sviluppo recente di Pontassieve (FI) verso l'Arno (sotto).*



*Costruzioni sulle sponde dell'Arno - Panoramica del fiume a monte di Firenze in loc. "Vallina", in Comune di Bagno a Ripoli (sopra) e presso Compiobbi, in Comune di Fiesole (sotto).*



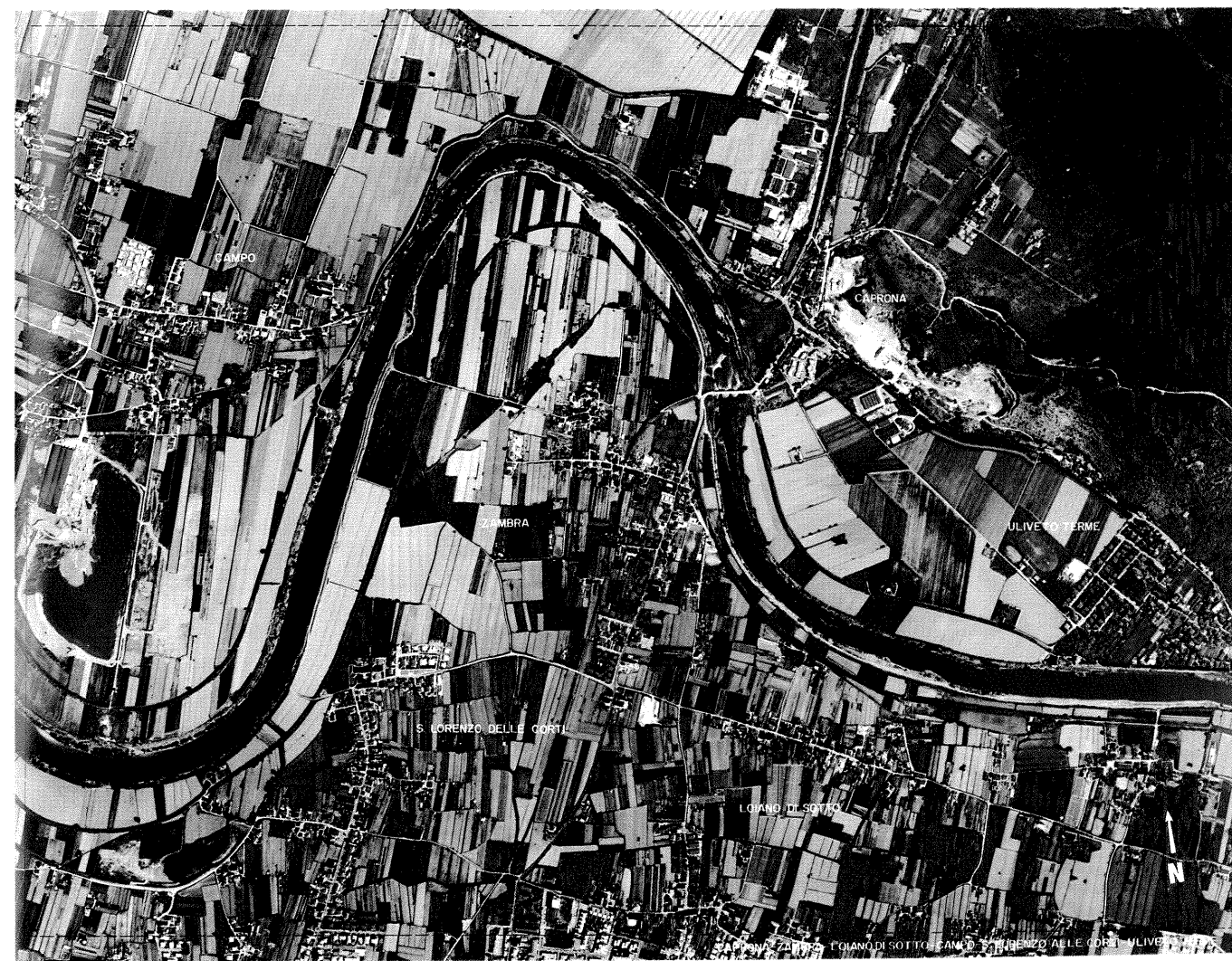




*Costruzioni sulle sponde dell'Arno - Aree di pertinenza fluviale nel Casentino (AR), edificate (sotto) e ancora libere da costruzioni (sopra), parzialmente interessate dalla piena dell'ottobre 1992.*



*Lo sviluppo dell'urbanizzazione lungo il corso dell'Arno (1954-1973-1993): Cascina e Marciana in sinistra d'Arno e Lignano e S. Martino, in Comune di Vicopisano, in destra (nella foto sopra); Uliveto T., Caprona, S. Lorenzo alle Corti, Campo e Loiano (sotto) - In colore rosso è evidenziato l'edificato presente nel 1954; in colore azzurro il suo incremento rilevato nel 1973; le trasformazioni successive al 1973 e presenti nel 1993 risultano sulle fotografie aree non colorate. Con gli stessi colori sono evidenziate le principali infrastrutture.*







FIUME ELSA

*Lo sviluppo dell'urbanizzazione nelle aree di pertinenza fluviale lungo gli affluenti dell'Arno: l'esempio della Val d'Elsa - Anche in questo caso, come nell'esempio della Val di Sieve, sono ben riconoscibili i depositi alluvionali e le aree di pertinenza fluviale, presenti lungo la valle fino alla confluenza con l'Arno (a sinistra, nella foto in alto). Nel caso di eventi alluvionali rilevanti (ad esempio nel 1949),*

*queste aree, oggi ampiamente edificate, possono essere invase dalle acque di esondazione del fiume. Il progetto di piano prevede, nelle aree non urbanizzate, la creazione di alcune casse di esondazione controllata per laminare le piene dell'Elsa e ridurre quelle dell'Arno.*



CASTELFIORENTINO



CERTALDO





*Lo sviluppo dell'urbanizzazione lungo il corso dell'Arno (1954-1973-1993): Empoli (FI) (sopra), Castelfranco di Sotto e S. Romano (PI) (sotto) - In rosso è evidenziato l'edificato presente nel 1954; in azzurro il suo incremento rilevato nel 1973; le trasformazioni successive al 1973 non sono colorate. Le principali trasformazioni del territorio, già in buona parte realizzate nel 1973, sono il risultato indotto dalla legge urbanistica 765/1967, nota come "legge ponte", che consentiva per il periodo di un anno l'edificazione anche in assenza di autorizzazione edilizia nei comuni privi di strumenti urbanistici efficaci.*



*Lo sviluppo dell'urbanizzazione lungo il corso dell'Arno (1954-1973-1993): Pontassieve (FI) (sopra) e Ugnano, a ovest di Firenze (sotto) - In colore rosso è evidenziato l'edificato presente nel 1954; in colore azzurro il suo incremento rilevato nel 1973; le trasformazioni successive al 1973 e presenti nel 1993 risultano sulle fotografie aree non colorate. Con gli stessi colori sono evidenziate le principali infrastrutture.*

