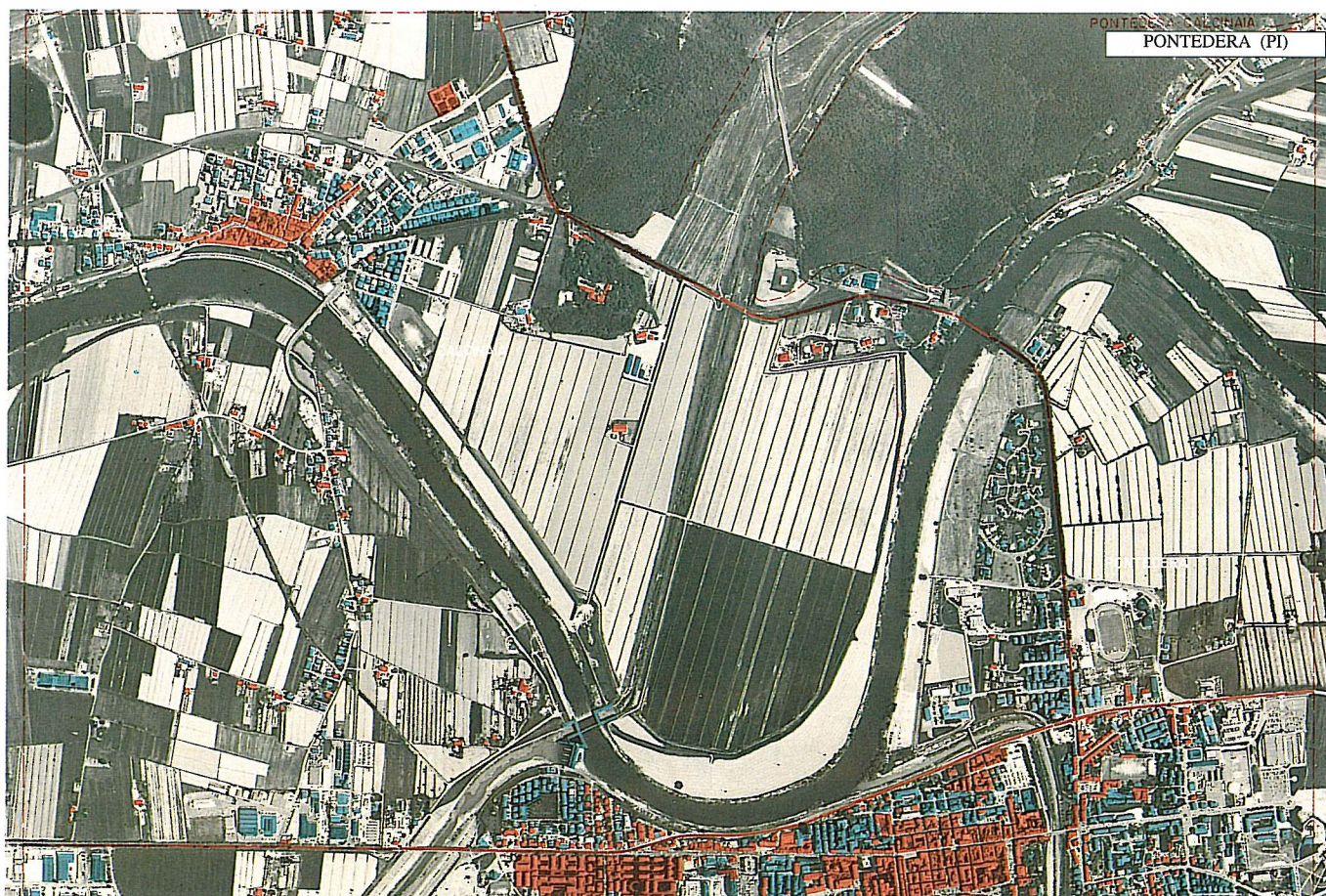
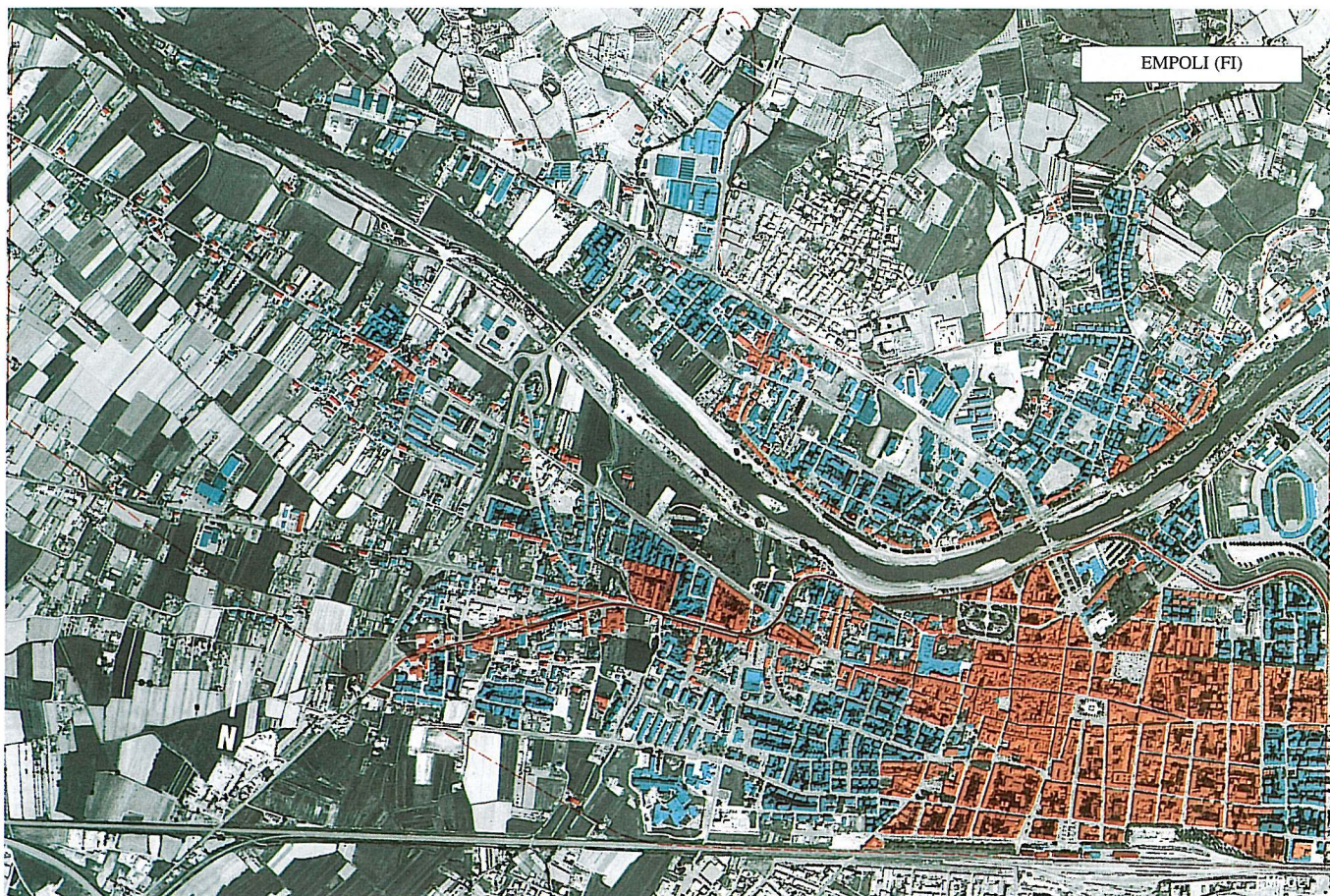




Lo sviluppo dell'urbanizzazione lungo il corso dell'Arno (1954-1973-1993): Castelfranco (PI) (sopra) e Pontedera (PI) e Calcinaia (PI) (sotto) - In rosso è evidenziato l'edificato presente nel 1954; in azzurro il suo incremento rilevato nel 1973; le trasformazioni successive al 1973 non sono colorate.

Le principali trasformazioni del territorio, già in buona parte realizzate nel 1973, sono il risultato indotto dalla legge urbanistica 765/1967, nota come "legge ponte", che consentiva, per il periodo di un anno, l'edificazione anche in assenza di autorizzazione edilizia nei comuni privi di strumenti urbanistici efficaci.





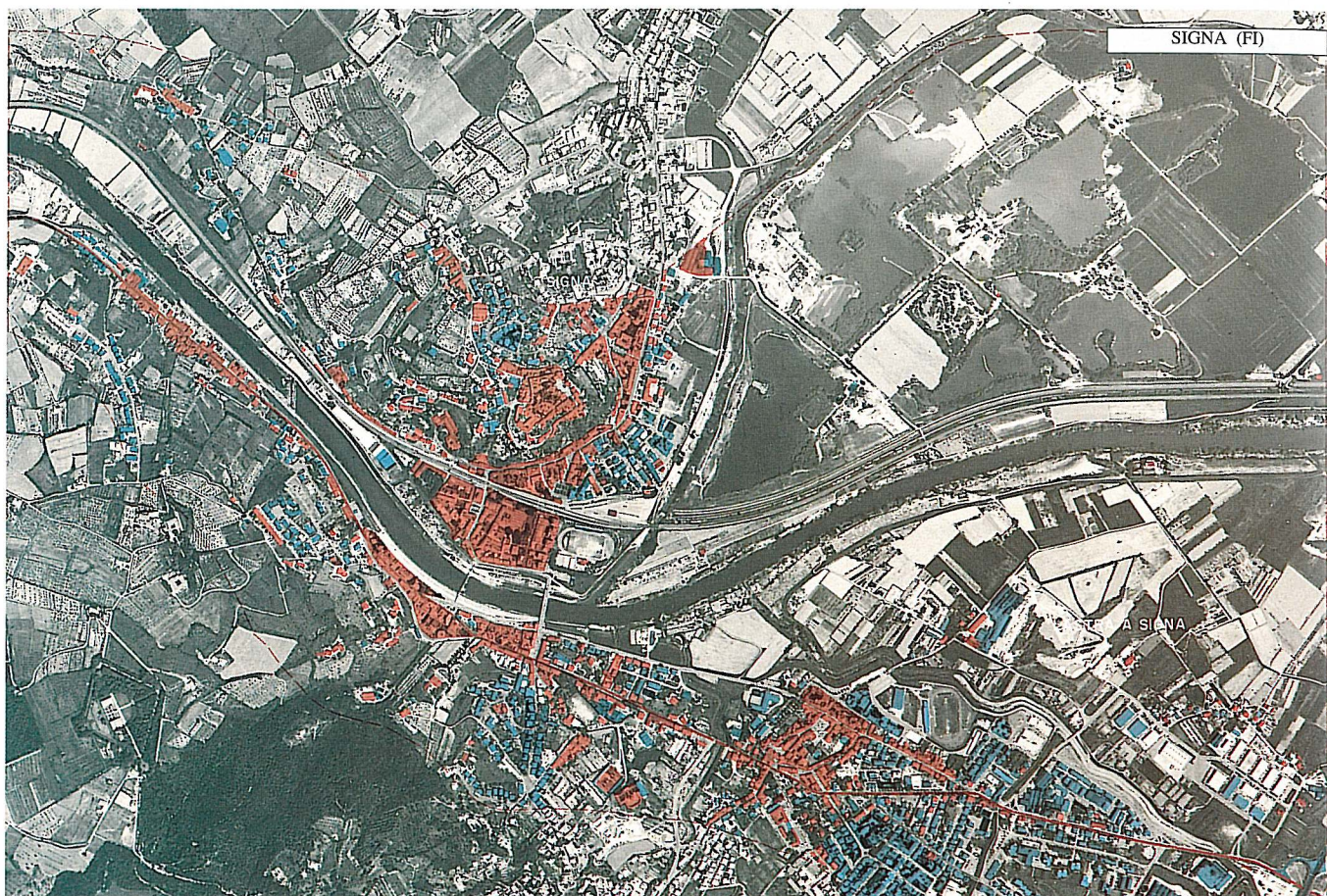
EMPOLI (FI)

Lo sviluppo dell'urbanizzazione lungo il corso dell'Arno (1954-1973-1993): Empoli (FI) (sopra) e S. Croce sull'Arno (FI) (sotto) - In rosso è evidenziato l'edificato presente nel 1954; in azzurro il suo incremento rilevato nel 1973; le trasformazioni successive al 1973 non sono colorate.

Le principali trasformazioni del territorio, già in buona parte realizzate nel 1973, sono il risultato indotto dalla legge urbanistica 765/1967, nota come "legge ponte", che consentiva, per il periodo di un anno, l'edificazione anche in assenza di autorizzazione edilizia nei comuni privi di strumenti urbanistici efficaci.

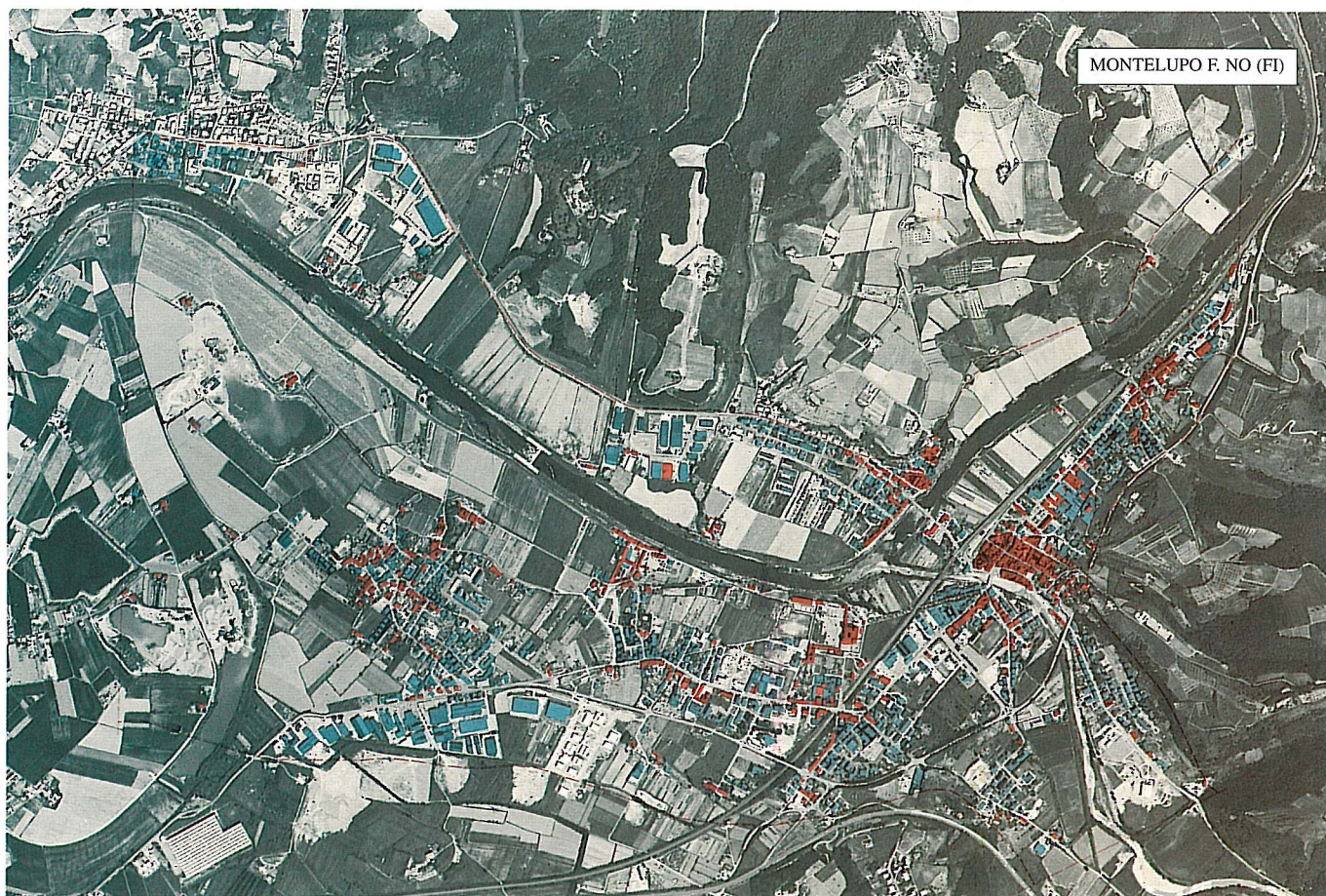


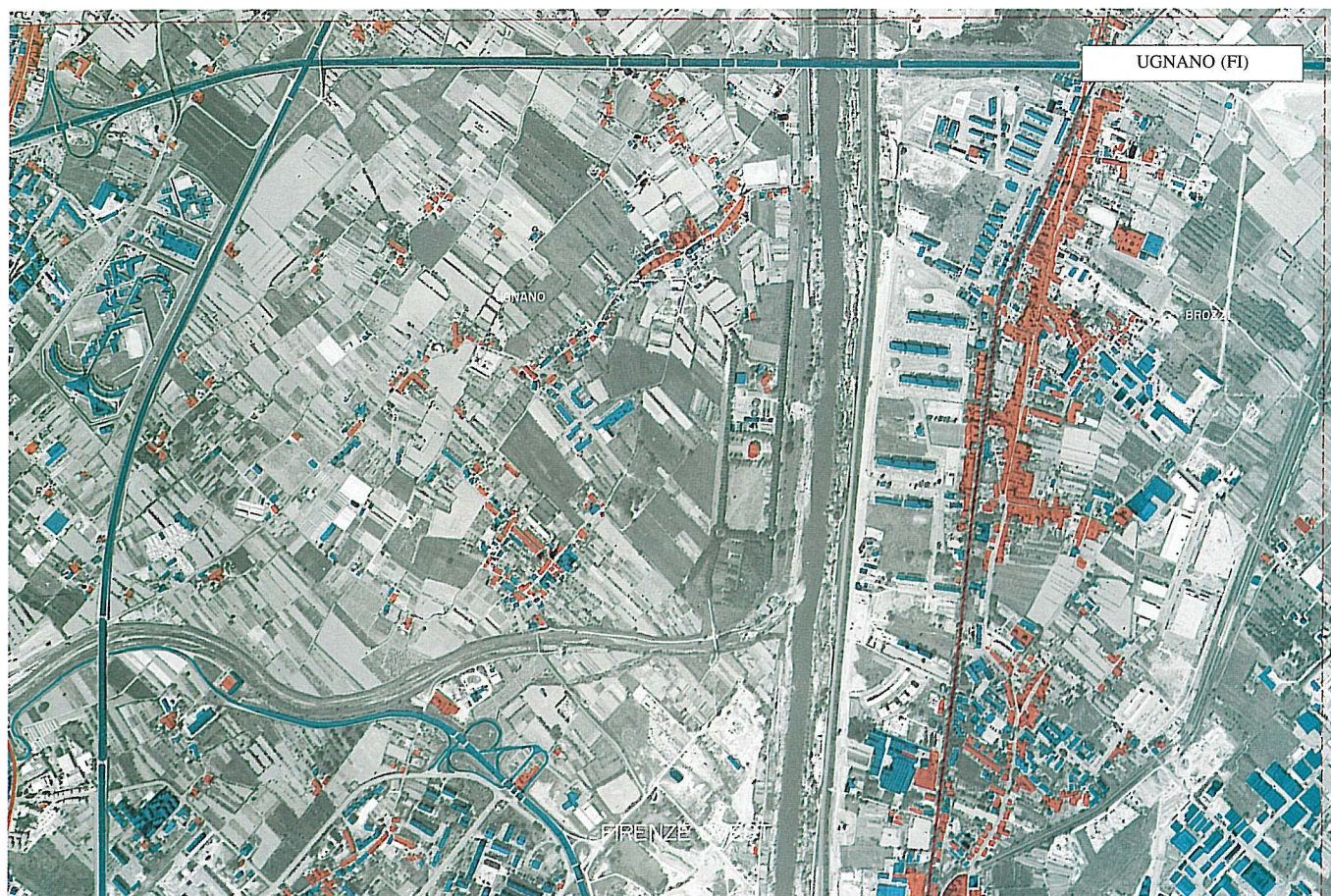
S. CROCE SULL' ARNO (FI)



Lo sviluppo dell'urbanizzazione lungo il corso dell'Arno (1954-1973-1993): Signa e Lastra a Signa (FI) (sopra), e Montelupo F.no (FI) (sotto) - In rosso è evidenziato l'edificato presente nel 1954; in azzurro il suo incremento rilevato nel 1973; le trasformazioni successive al 1973 non sono colorate.

Le principali trasformazioni del territorio, già in buona parte realizzate nel 1973, sono il risultato indotto dalla legge urbanistica 765/1967, nota come "legge ponte", che consentiva, per il periodo di un anno, l'edificazione anche in assenza di autorizzazione edilizia nei comuni privi di strumenti urbanistici efficaci.

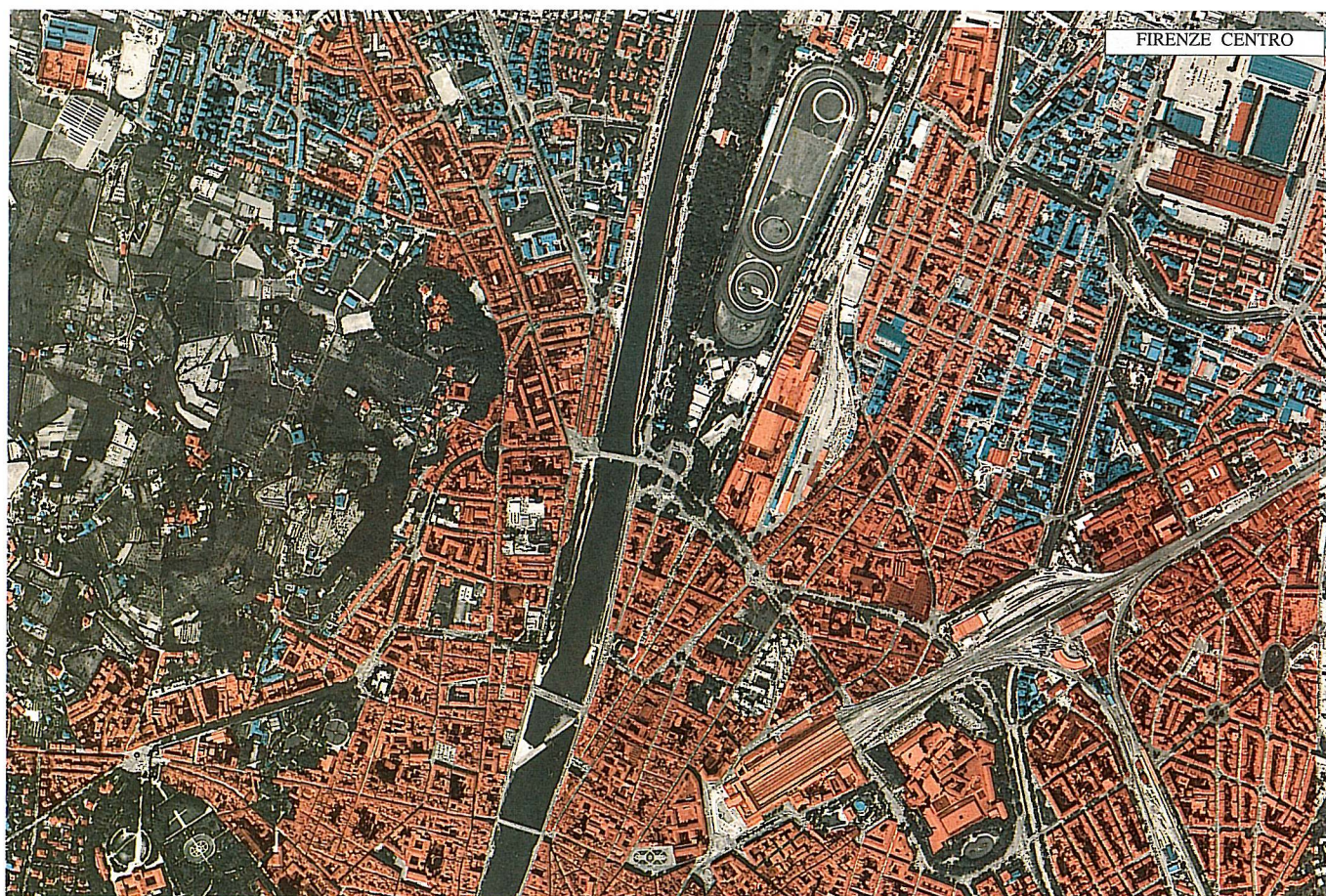




Lo sviluppo dell'urbanizzazione lungo il corso dell'Arno (1954-1973-1993): Ugnano e Brozzi (FI) (sopra) e Badia a Settimo, S. Colombano e S. Mauro (FI) (sotto) - In rosso è evidenziato l'edificato presente nel 1954; in azzurro il suo incremento rilevato nel 1973; le trasformazioni successive al 1973 non sono colorate.

Le principali trasformazioni del territorio, già in buona parte realizzate nel 1973, sono il risultato indotto dalla legge urbanistica 765/1967, nota come "legge ponte", che consentiva, per il periodo di un anno, l'edificazione anche in assenza di autorizzazione edilizia nei comuni privi di strumenti urbanistici efficaci.

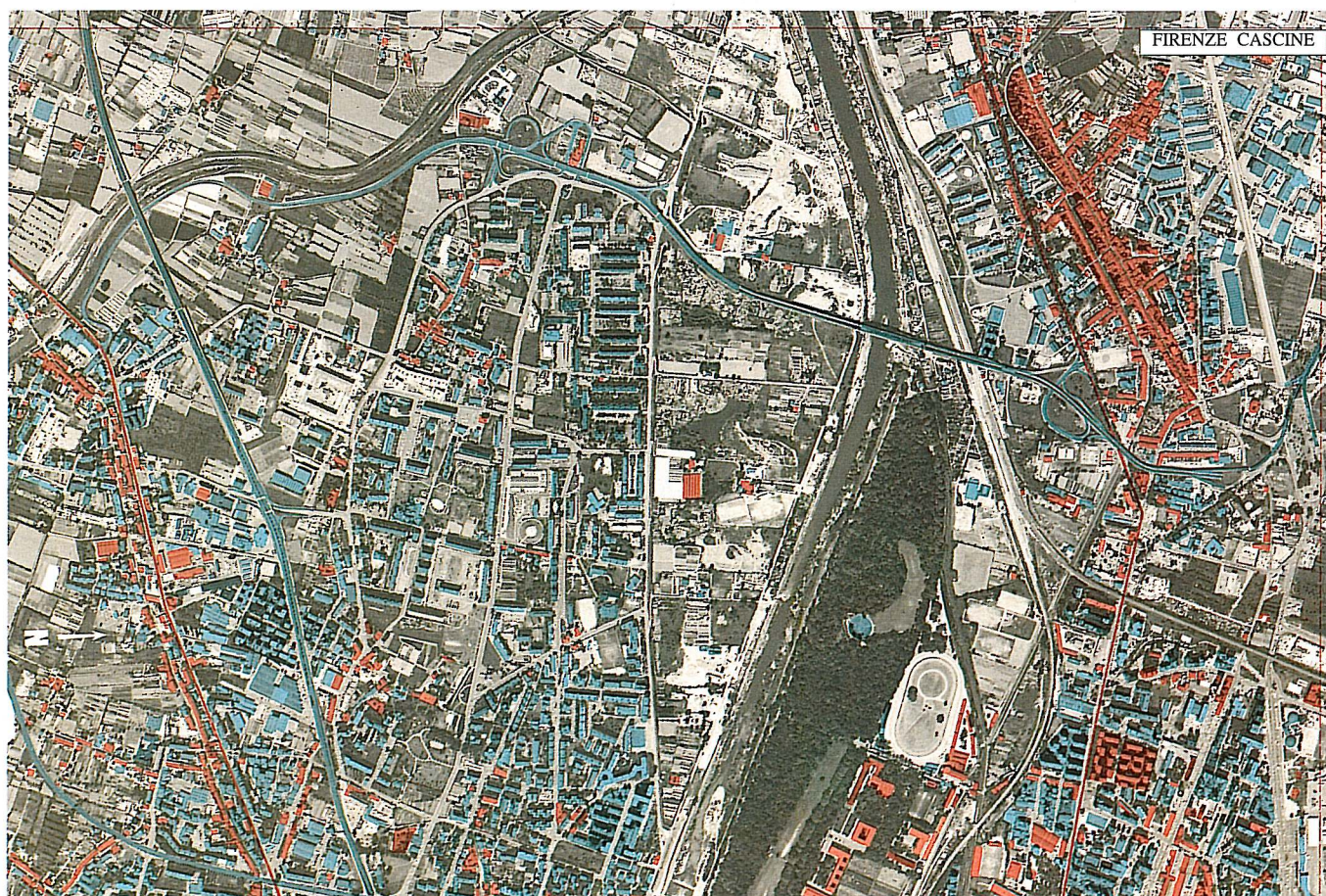




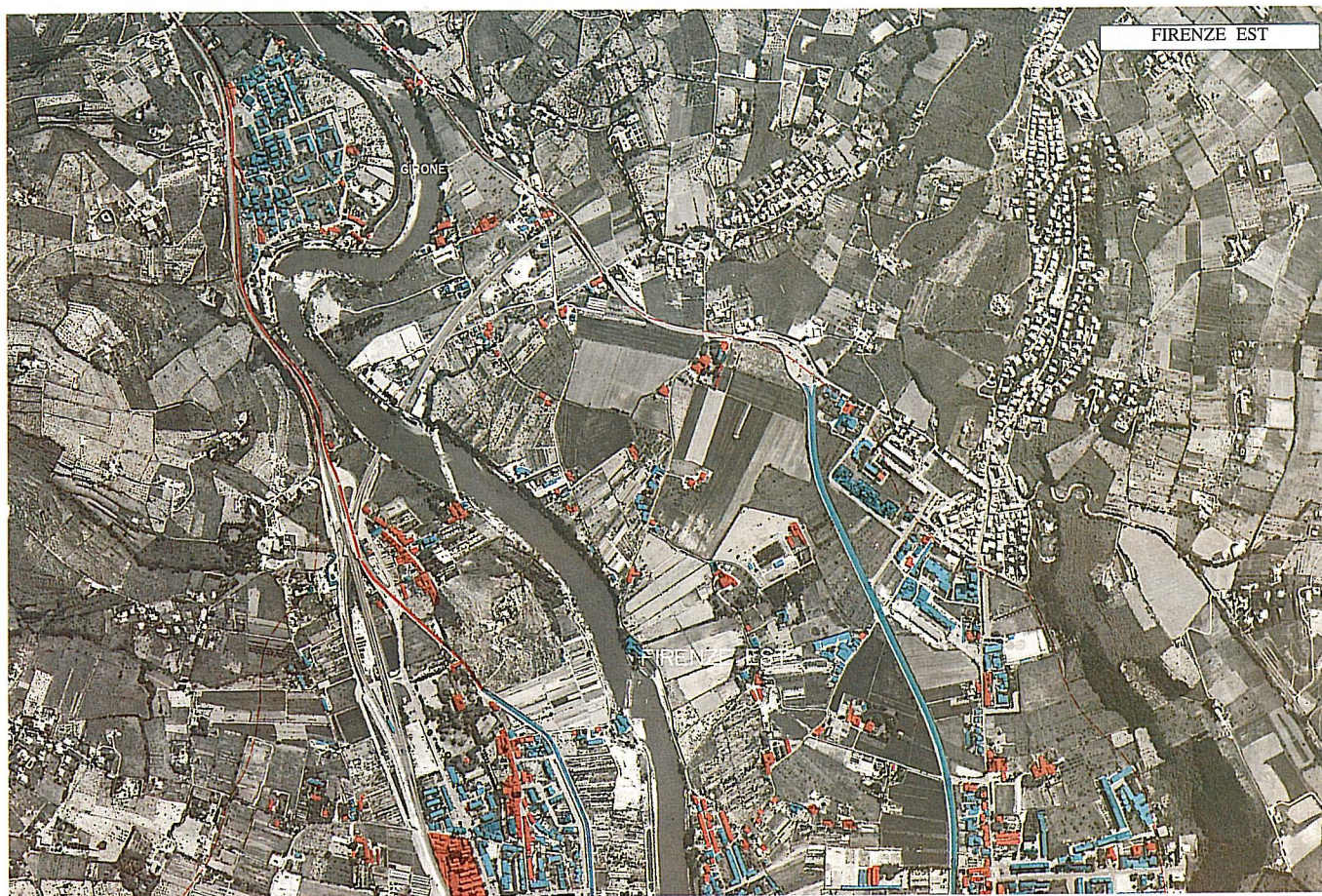
FIRENZE CENTRO

Lo sviluppo dell'urbanizzazione lungo il corso dell'Arno (1954-1973-1993): Firenze Centro (sopra) e Firenze Cascine (sotto) - In rosso è evidenziato l'edificato presente nel 1954; in azzurro il suo incremento rilevato nel 1973; le trasformazioni successive al 1973 non sono colorate.

Le principali trasformazioni del territorio, già in buona parte realizzate nel 1973, sono il risultato indotto dalla legge urbanistica 765/1967, nota come "legge ponte", che consentiva, per il periodo di un anno, l'edificazione anche in assenza di autorizzazione edilizia nei comuni privi di strumenti urbanistici efficaci.

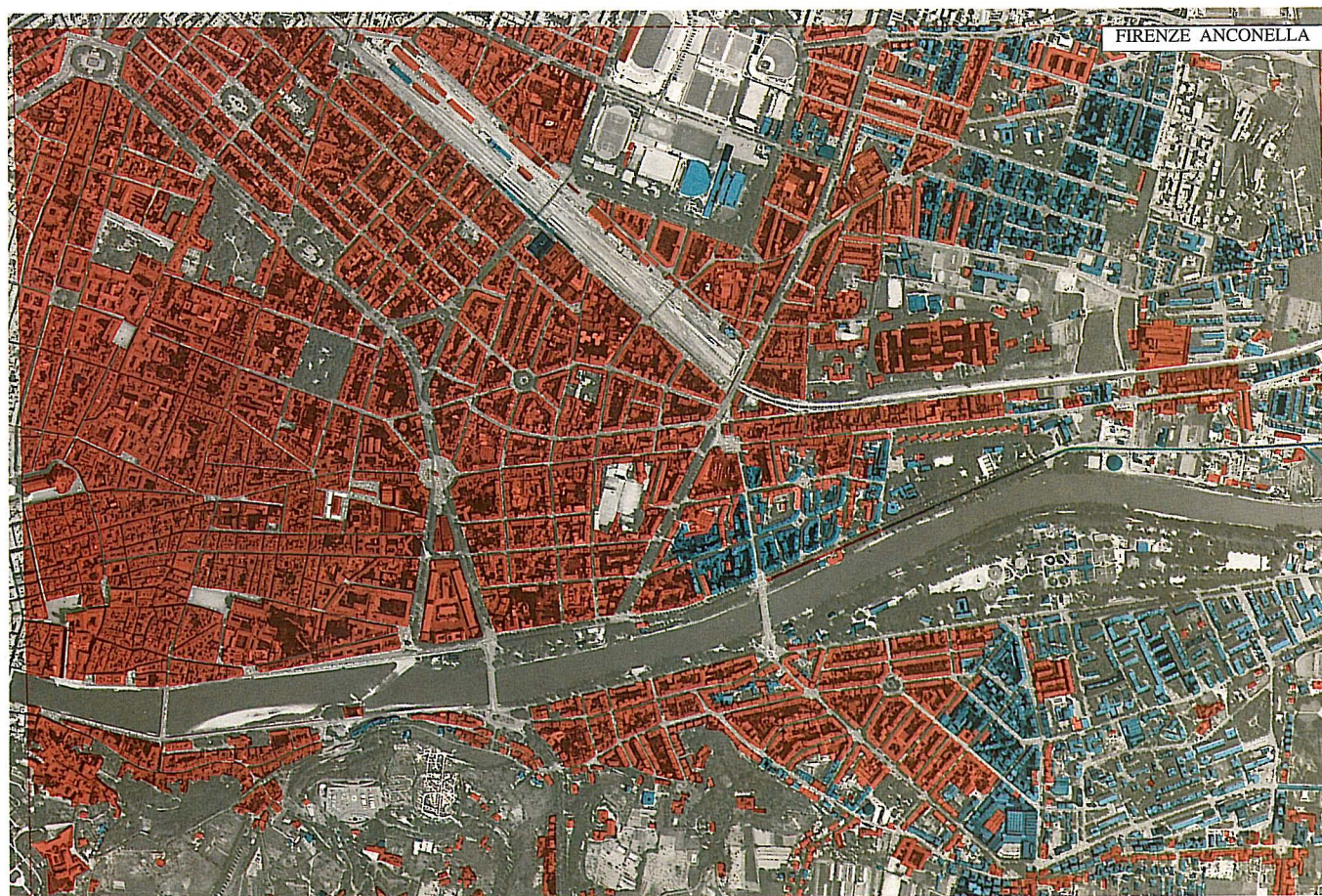


FIRENZE CASCINE



Lo sviluppo dell'urbanizzazione lungo il corso dell'Arno (1954-1973-1993): Firenze Est (sopra) e Firenze Anconella (sotto) - In rosso è evidenziato l'edificato presente nel 1954; in azzurro il suo incremento rilevato nel 1973; le trasformazioni successive al 1973 non sono colorate.

Le principali trasformazioni del territorio, già in buona parte realizzate nel 1973, sono il risultato indotto dalla legge urbanistica 765/1967, nota come "legge ponte", che consentiva, per il periodo di un anno, l'edificazione anche in assenza di autorizzazione edilizia nei comuni privi di strumenti urbanistici efficaci.

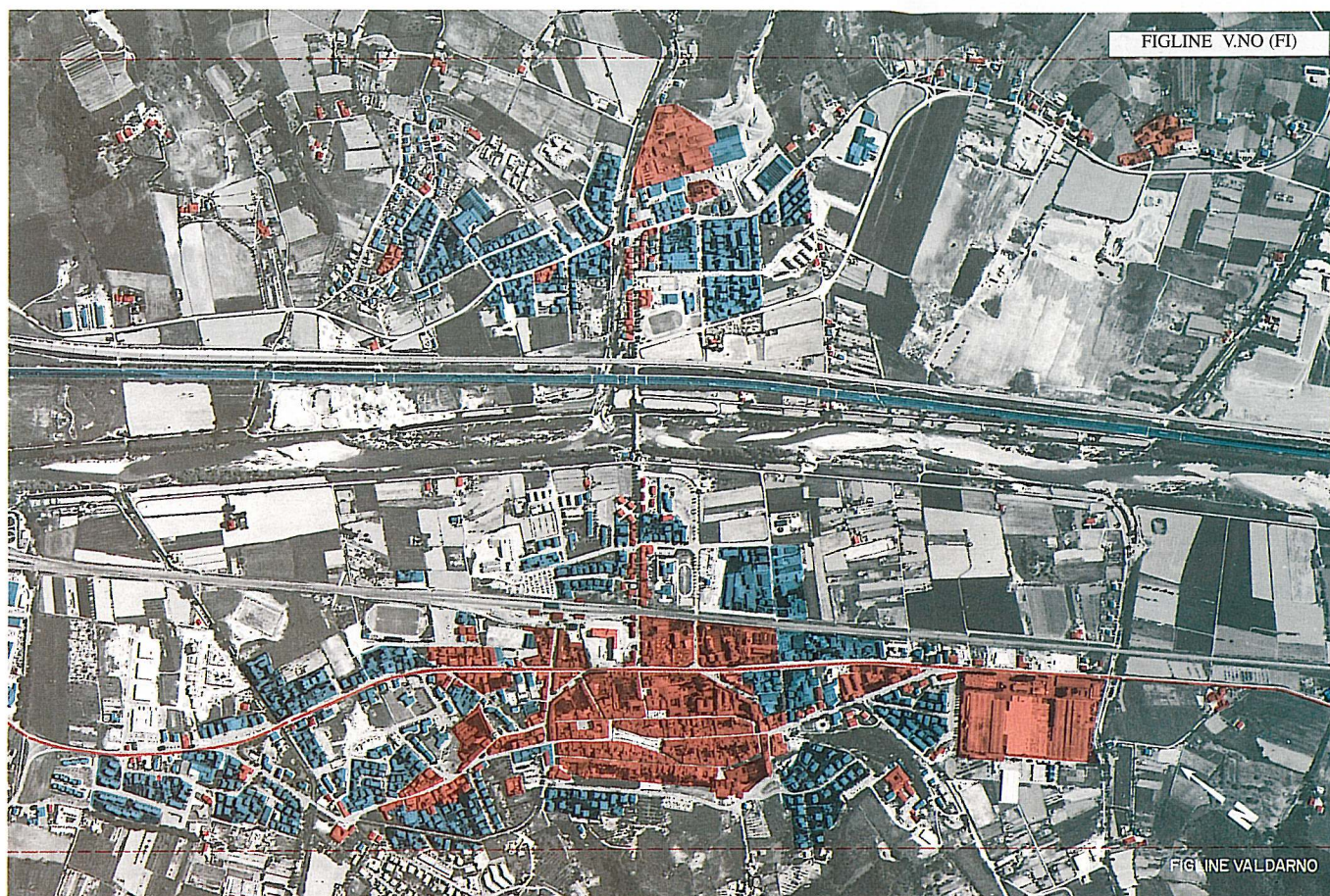




Lo sviluppo dell'urbanizzazione lungo il corso dell'Arno (1954-1973-1993): Rignano (FI) (sopra) e Pontassieve (FI) (sotto) - In rosso è evidenziato l'edificato presente nel 1954; in azzurro il suo incremento rilevato nel 1973; le trasformazioni successive al 1973 non sono colorate.

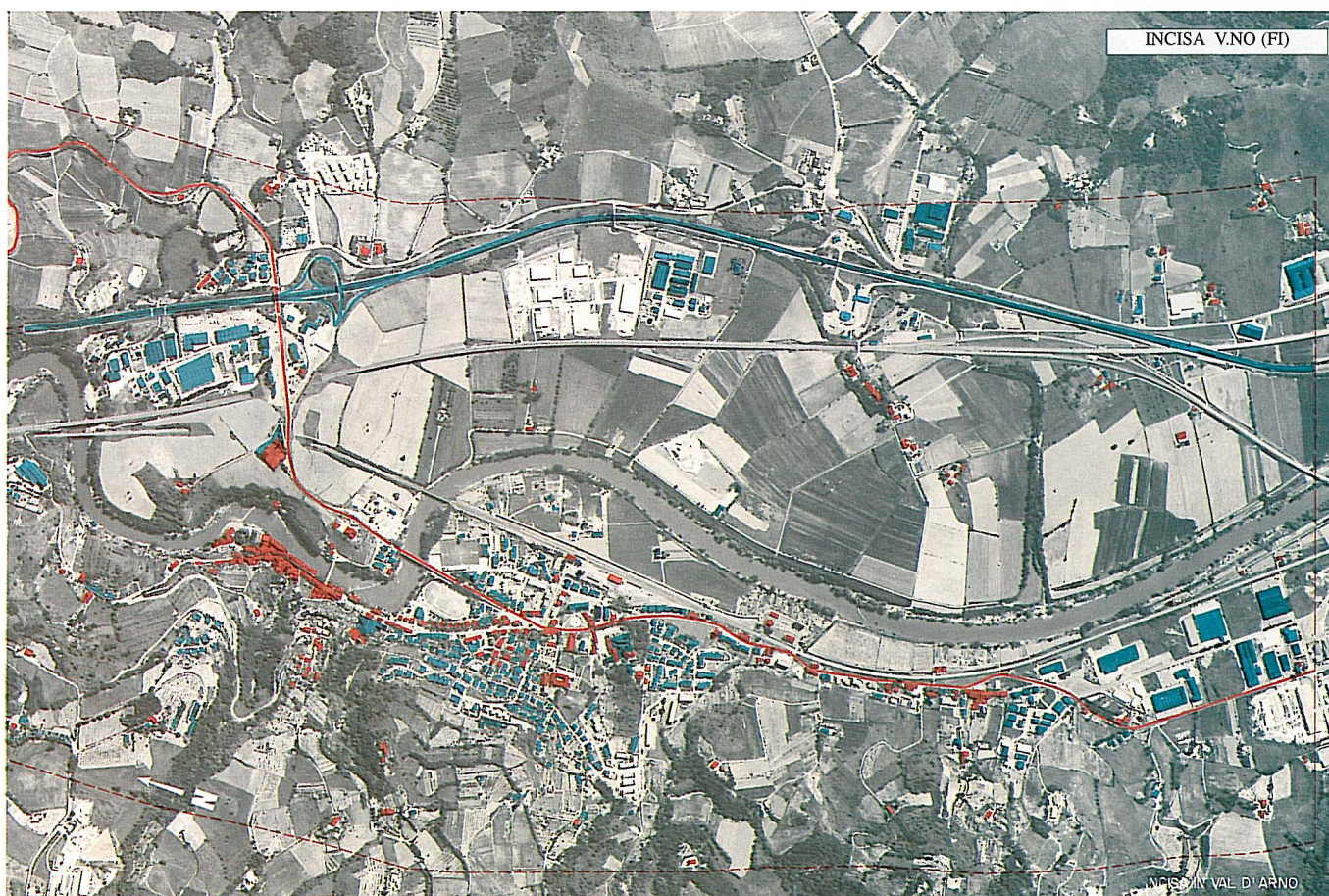
Le principali trasformazioni del territorio, già in buona parte realizzate nel 1973, sono il risultato indotto dalla legge urbanistica 765/1967, nota come "legge ponte", che consentiva, per il periodo di un anno, l'edificazione anche in assenza di autorizzazione edilizia nei comuni privi di strumenti urbanistici efficaci.

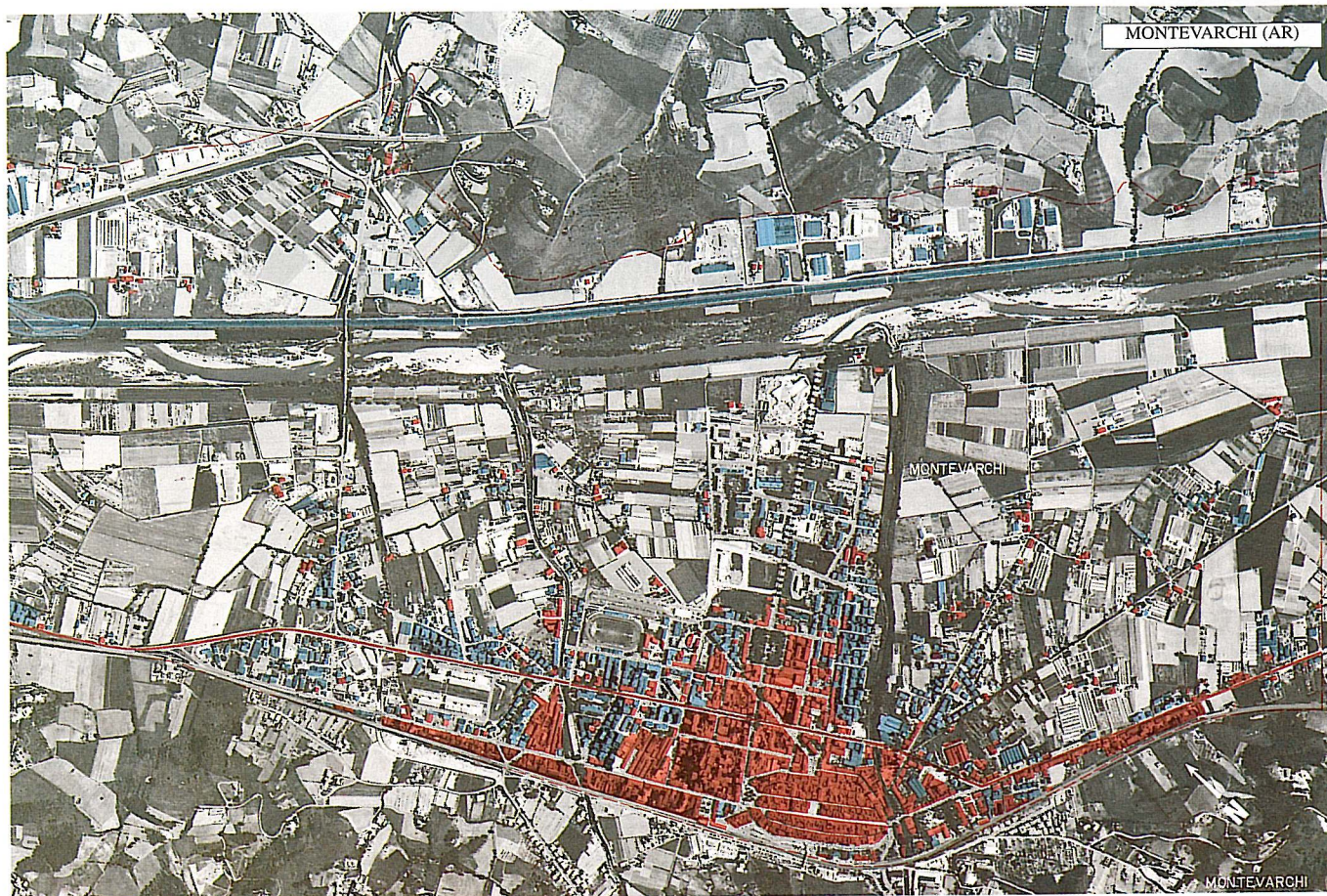




Lo sviluppo dell'urbanizzazione lungo il corso dell'Arno (1954-1973-1993): Figline V.no (FI) (sopra) e Incisa (FI) (sotto) - In rosso è evidenziato l'edificato presente nel 1954; in azzurro il suo incremento rilevato nel 1973; le trasformazioni successive al 1973 non sono colorate.

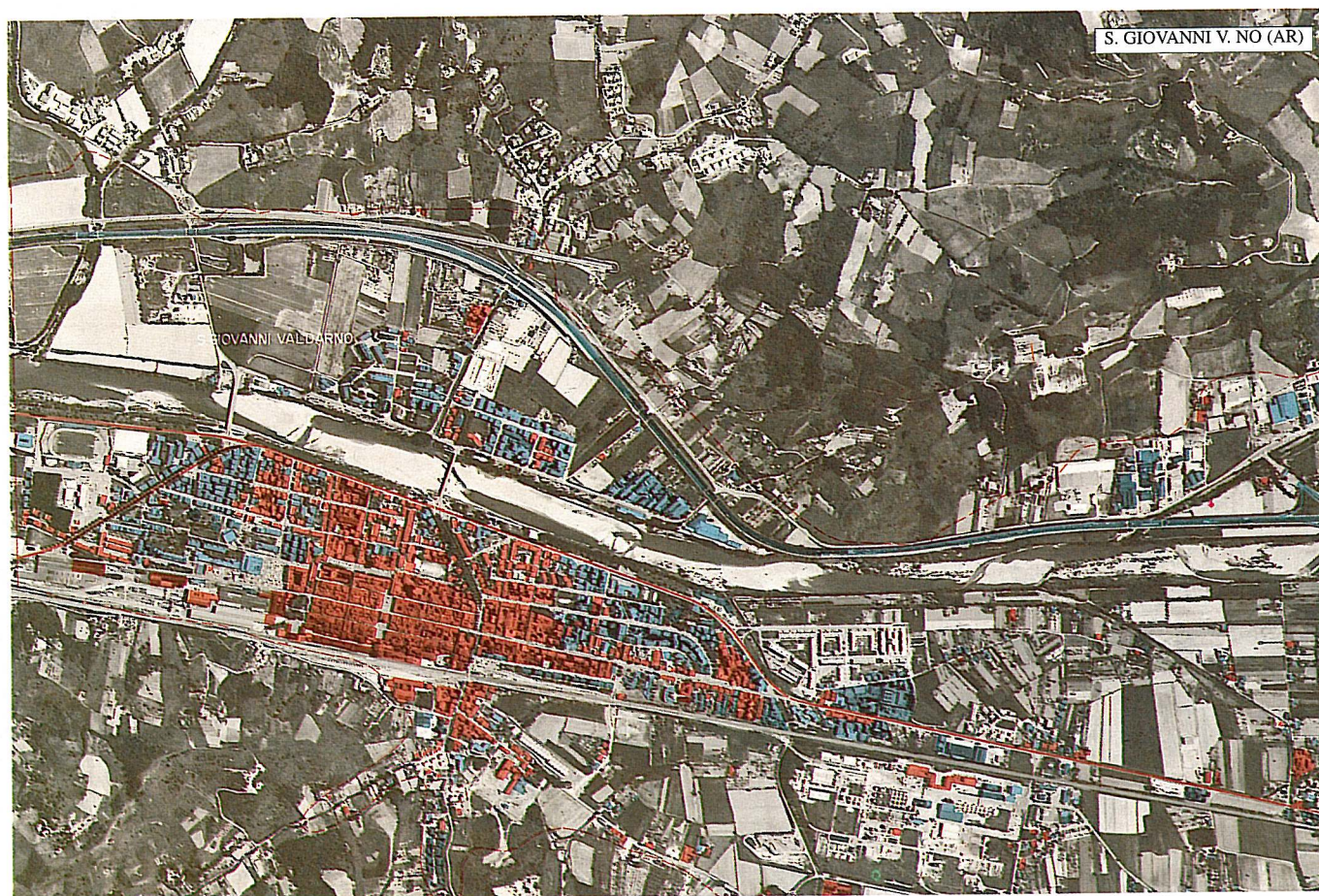
Le principali trasformazioni del territorio, già in buona parte realizzate nel 1973, sono il risultato indotto dalla legge urbanistica 765/1967, nota come "legge ponte", che consentiva, per il periodo di un anno, l'edificazione anche in assenza di autorizzazione edilizia nei comuni privi di strumenti urbanistici efficaci.





Lo sviluppo dell'urbanizzazione lungo il corso dell'Arno (1954-1973-1993): Montevarchi (AR) (sopra) e S. Giovanni Valdarno (AR) (sotto) - In rosso è evidenziato l'edificato presente nel 1954; in azzurro il suo incremento rilevato nel 1973; le trasformazioni successive al 1973 non sono colorate.

Le principali trasformazioni del territorio, già in buona parte realizzate nel 1973, sono il risultato indotto dalla legge urbanistica 765/1967, nota come "legge ponte", che consentiva, per il periodo di un anno, l'edificazione anche in assenza di autorizzazione edilizia nei comuni privi di strumenti urbanistici efficaci.

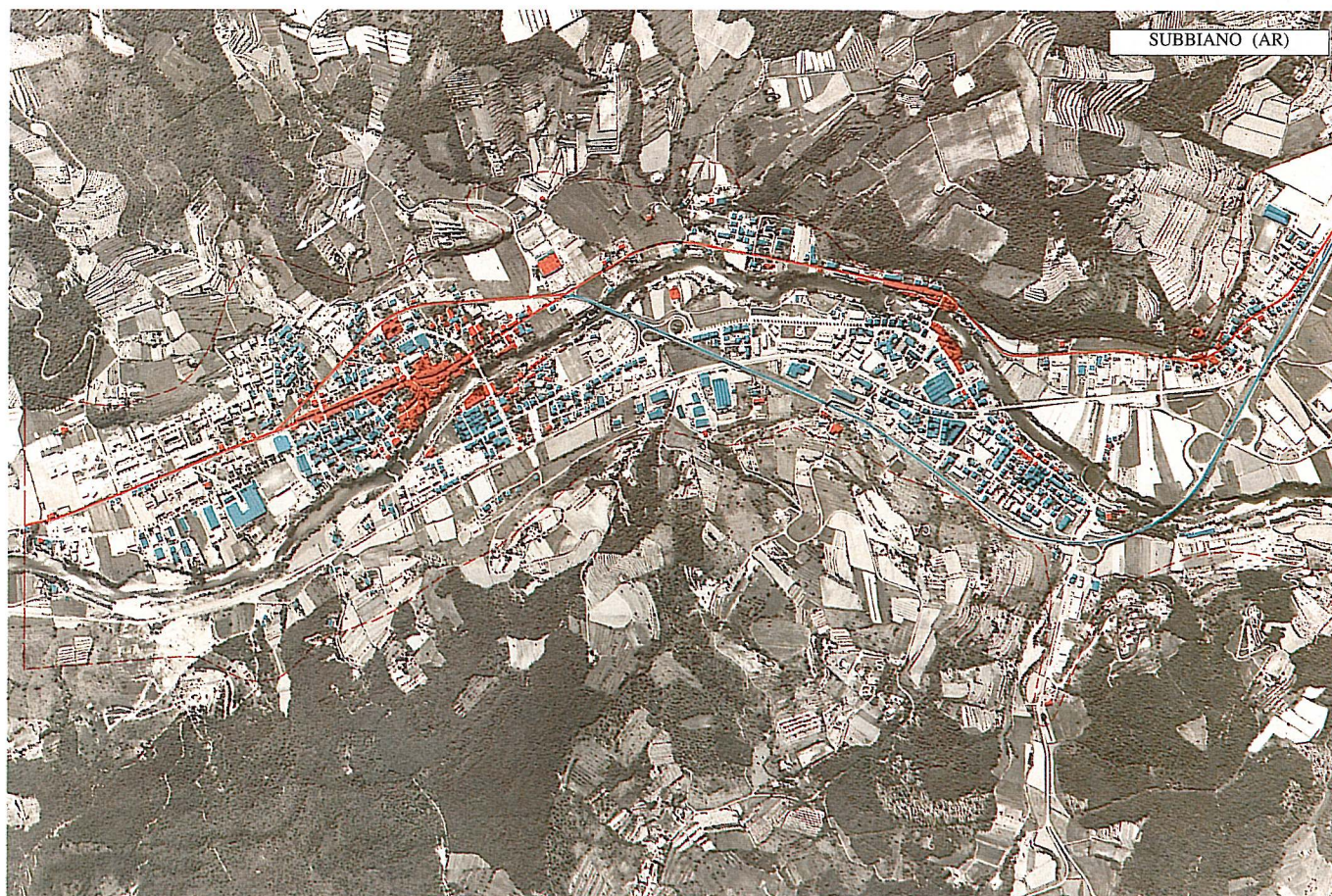




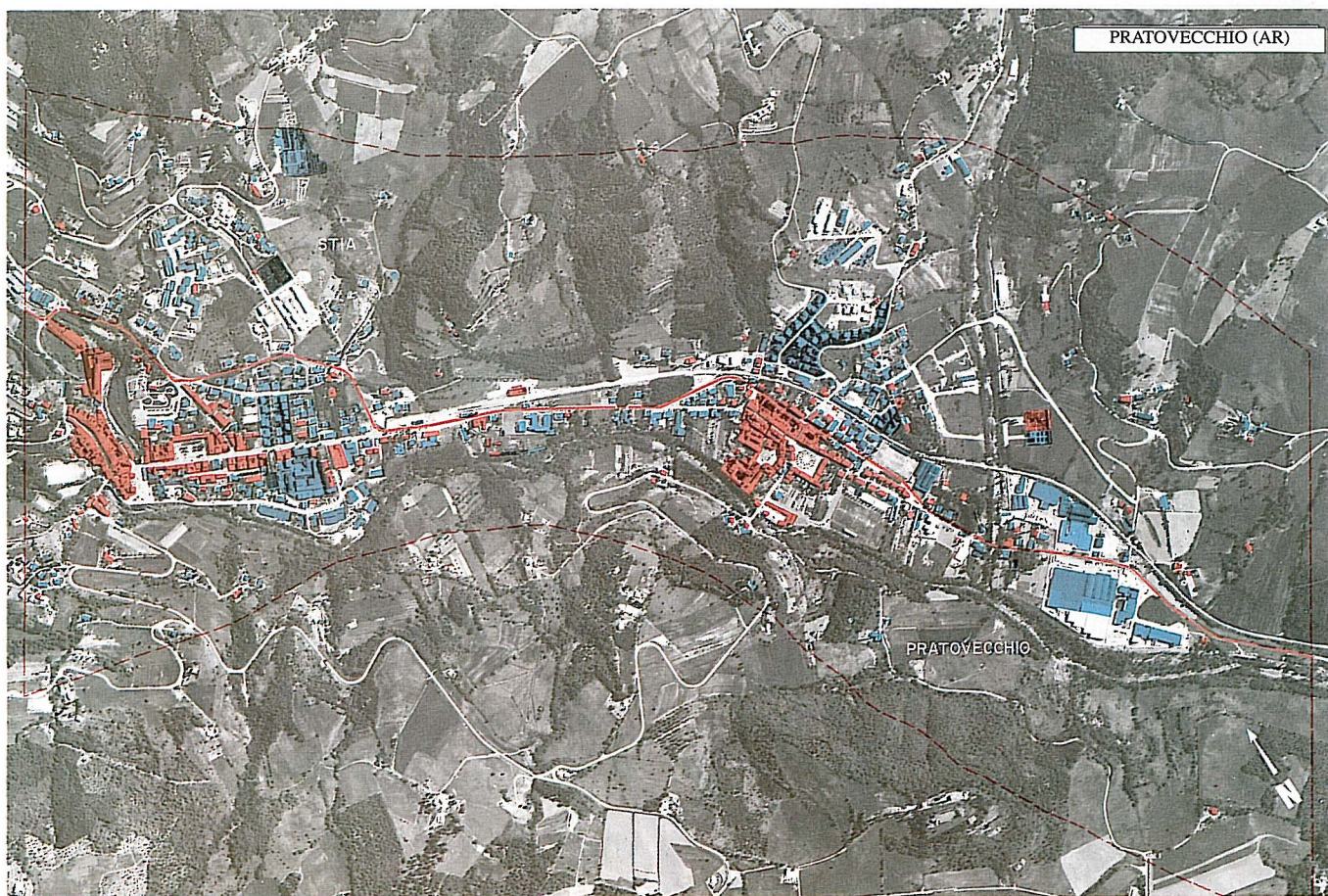
RASSINA (AR)

Lo sviluppo dell'urbanizzazione lungo il corso dell'Arno (1954-1973-1993): Rassina (AR) (sopra) e Capolona Subbiano (AR) (sotto) - In rosso è evidenziato l'edificato presente nel 1954; in azzurro il suo incremento rilevato nel 1973; le trasformazioni successive al 1973 non sono colorate.

Le principali trasformazioni del territorio, già in buona parte realizzate nel 1973, sono il risultato indotto dalla legge urbanistica 765/1967, nota come "legge ponte", che consentiva, per il periodo di un anno, l'edificazione anche in assenza di autorizzazione edilizia nei comuni privi di strumenti urbanistici efficaci.



SUBBIANO (AR)



Lo sviluppo dell'urbanizzazione lungo il corso dell'Arno (1954-1973-1993): Stia e Prato Vecchio (AR) (sopra), Bibbiena e Corsalone (AR) (sotto) - In rosso è evidenziato l'edificato presente nel 1954; in azzurro il suo incremento rilevato nel 1973; le trasformazioni successive al 1973 non sono colorate.

Le principali trasformazioni del territorio, già in buona parte realizzate nel 1973, sono il risultato indotto dalla legge urbanistica 765/1967, nota come "legge ponte", che consentiva, per il periodo di un anno, l'edificazione anche in assenza di autorizzazione edilizia nei comuni privi di strumenti urbanistici efficaci.

