

Bacino dell'Arno

DOCUMENTI FOTOGRAFICI

3

Riprese aeree (1995) di centri abitati significativi
lungo i principali affluenti dell'Arno

Appendice

al Quaderno:

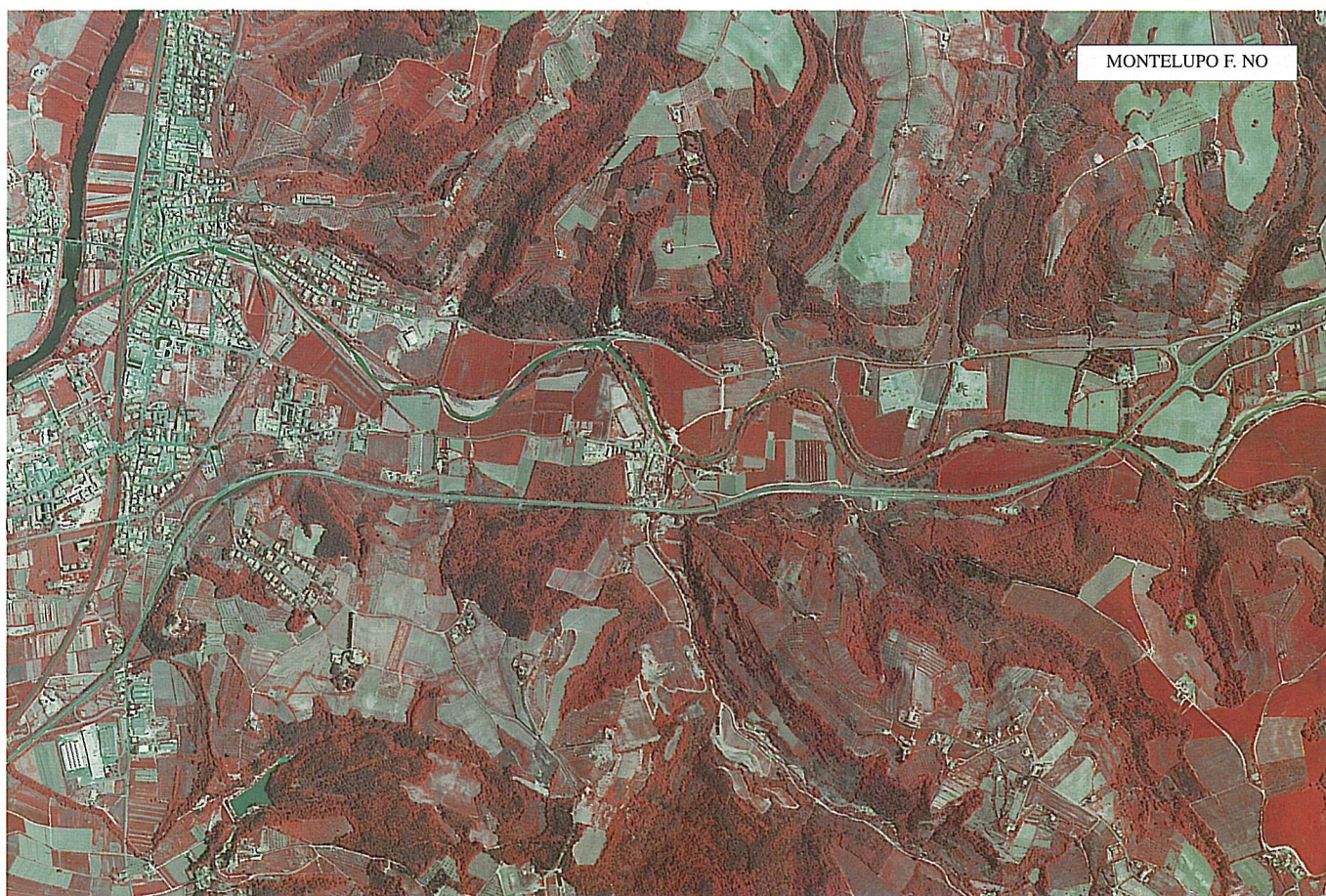
*"Trasformazione del territorio e sviluppo
dell'edificato lungo il corso dell'Arno e degli affluenti
(1954 - 1993 e 1995)".*



La valle del torrente Tora alla confluenza con il Canale Scolmatore d'Arno e gli abitati di Collesalvetti, Vicarello e Guasticce.

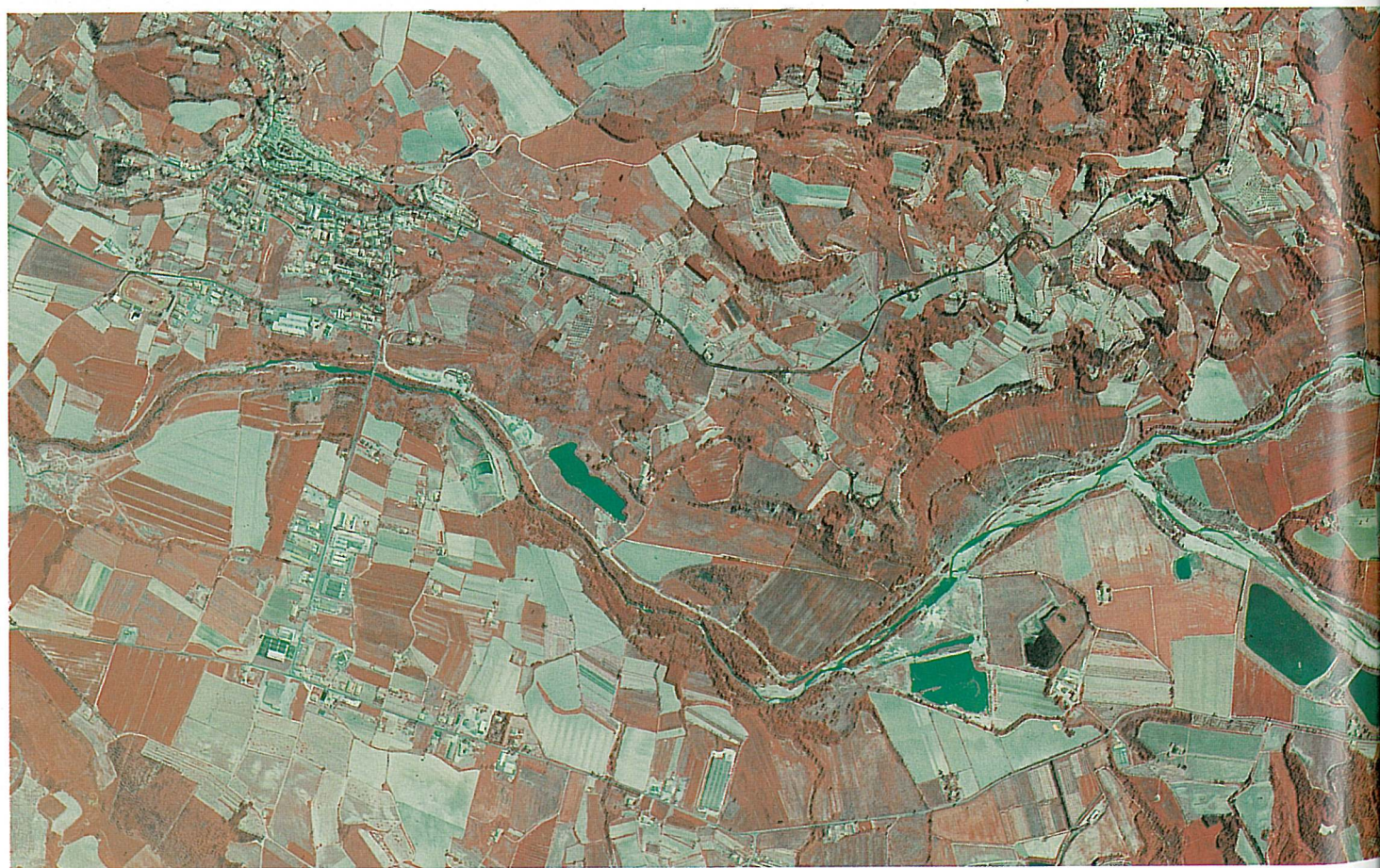


Lo sviluppo dell'urbanizzazione nelle aree di pertinenza fluviale lungo gli affluenti dell'Arno: la valle del T. Pesa - Nella foto in alto è visibile l'alta valle nei pressi di Sambuca V.P.; nella foto in basso è raffigurata la confluenza con il fiume Arno (a sinistra) nei pressi di Montelupo Fiorentino.





Lo sviluppo dell'urbanizzazione nelle aree di pertinenza fluviale lungo gli affluenti dell'Arno: l'esempio della Val d'Era - Nella foto in alto è visibile la bassa Val d'Era tra Capannoli e Pontedera, la confluenza con l'Arno e il Canale Scolmatore (a sinistra). Al centro è visibile la confluenza con il T. Cascina e, a destra, la confluenza con il T. Roglio.





Nella foto in basso è rappresentata la valle nel tratto a monte dell'abitato di Peccioli (a sinistra); al centro la confluenza con il T. Sterza. Alcuni tratti della pianura sono interessati da piccoli laghi di escavazione, dove affiora la falda acquifera freatica (in azzurro).

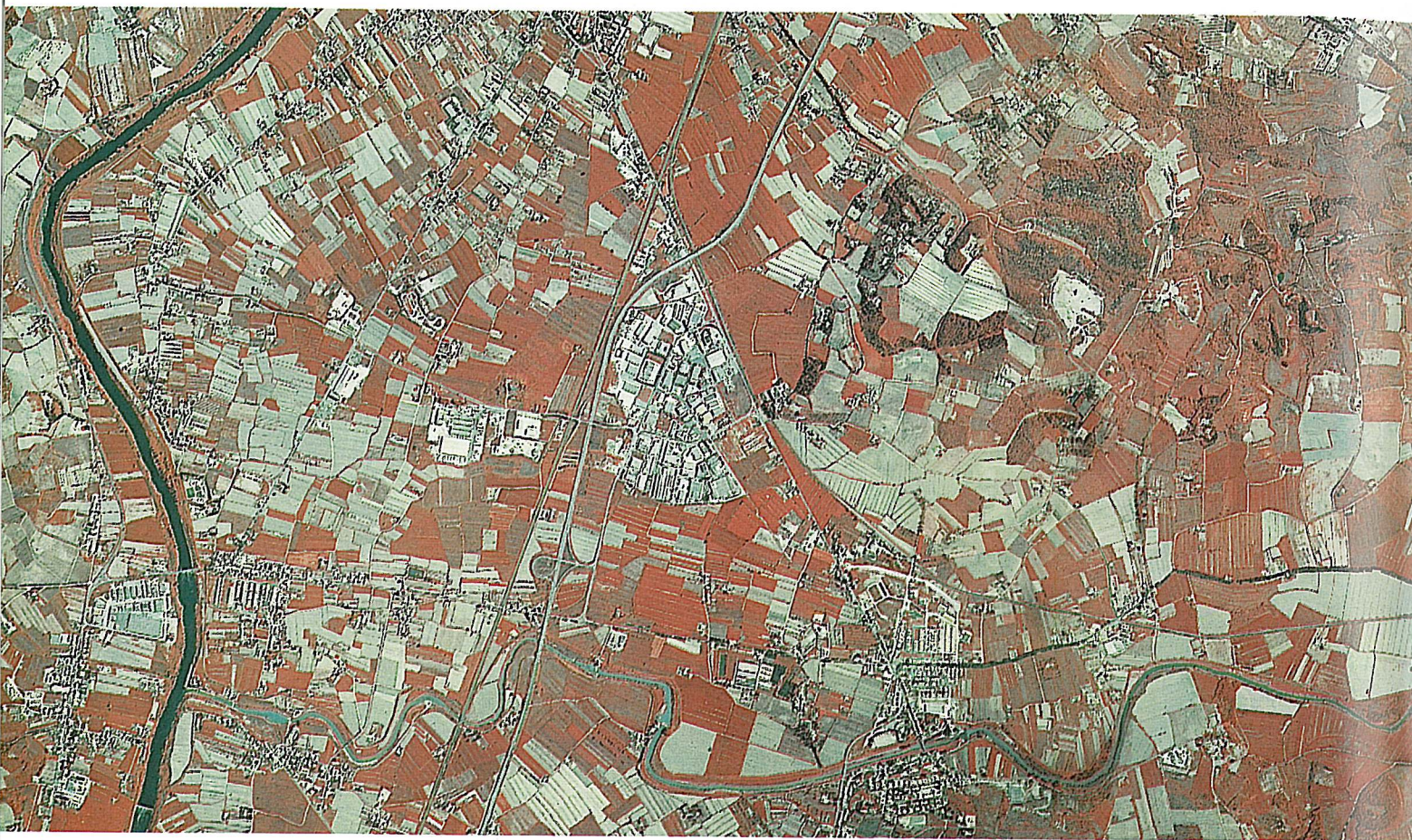




Lo sviluppo dell'urbanizzazione nelle aree di pertinenza fluviale lungo gli affluenti dell'Arno: l'esempio della Val d'Egola (in alto) e della valle del Torrente Pescia (in basso) - Nel tratto della Val d'Egola raffigurato è visibile, a sinistra, l'abitato di Ponte a Egola e la confluenza con l'Arno nei pressi della frazione di S. Donato. La valle del T. Pescia, è rappresentata nel tratto dalla città omonima (a sinistra) all'abitato di Chiesina Uzzanese (a destra, in cor-

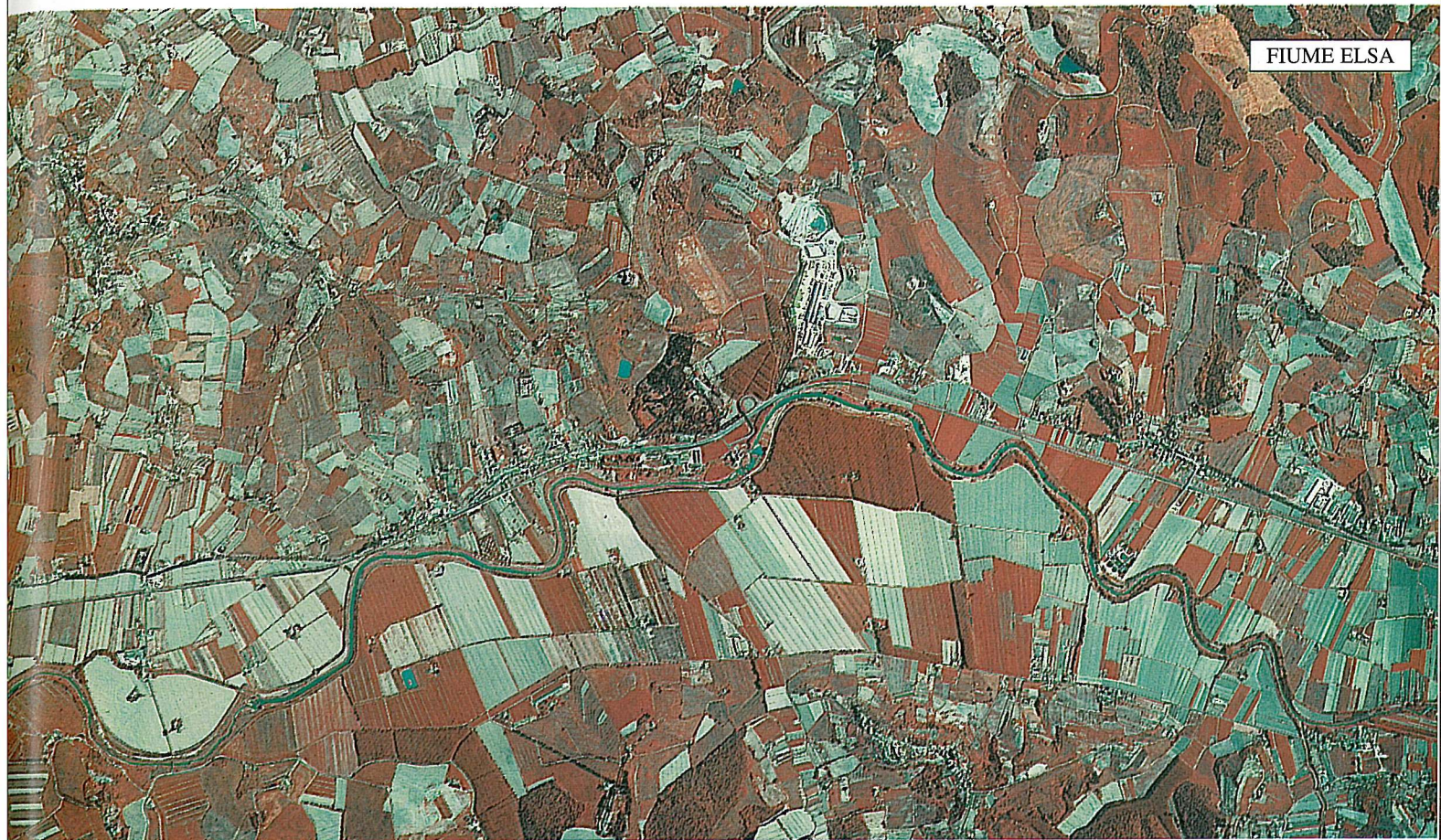


rispondenza dell'autostrada Firenze-Mare). In basso, a destra, è visibile un tratto del torrente Pescia di Collodi intorno alla frazione di S. Salvatore. Tutta la pianura pesciatina è caratterizzata da strutture coperte per il vivaismo e la floricoltura in serra, di impianto recente, che hanno reso impermeabile una forte percentuale di terreno agricolo e inducono problemi di inquinamento nelle falde acquifere.



Lo sviluppo dell'urbanizzazione nelle aree di pertinenza fluviale lungo gli affluenti dell'Arno: l'esempio della Val d'Elsa - Anche in questo caso, come nell'esempio della Val di Sieve, sono ben riconoscibili i depositi alluvionali e le aree di pertinenza fluviale, presenti lungo la valle fino alla confluenza con l'Arno (a sinistra, nella foto in alto).





Nel caso di eventi alluvionali rilevanti (ad esempio nel 1949) queste aree, oggi ampiamente edificate, possono essere invase dalle acque di esondazione del fiume. Il progetto di piano prevede, nelle aree non urbanizzate, la creazione di alcune casse di esondazione controllata per laminare le piene dell'Elsa e ridurre quelle dell'Arno.





Lo sviluppo dell'urbanizzazione nelle aree di pertinenza fluviale lungo gli affluenti dell'Arno: la valle del F. Ombrone Pistoiese - Nella foto, in alto, è visibile il corso dell'Ombrone a monte di Poggio a Caiano e la frazione di Tavola; nella foto in basso è raffigurata la periferia meridionale di Poggio a Caiano, la frazione di Lecore e l'abitato di Comeana.

